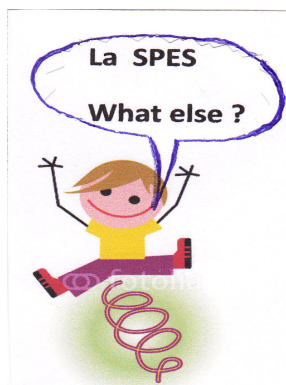




GAZETTE DES ADHERENTS n° 22

Juin 2016

Rachel's Lincolnshire Plum Bread (fruit cake) infallible recipe! Makes 2 cakes



Ingrédients :

- **250 g de sucre roux** (sucre blanc, si vous préférez)
- **250 g de beurre**
- **1 pincée de sel**
- **500 g de fruits secs** - 'mixed dried fruit' – mélange anglais = raisins sultanines, raisins blonds, raisins de Corinthe, cerises confites (≈ 75 g) et écorces de citrons/oranges confites. (Peu importe le mélange, l'essentiel c'est d'avoir 500 g de fruits secs)
- **1 verre d'eau froide ou 1 verre de thé froid**
- **4 œufs battus**
- **500 g de farine** – j'utilise de la farine complète mais la recette traditionnelle se fait avec la farine blanche. Mon secret – je mets 375 g de farine et 125 g d'amandes en poudre
- **gingembre, 4 épices**
- **1 sachet de levure chimique**

Faites bouillir ensemble les fruits secs, le verre d'eau ou de thé, le beurre, le sucre, la pincée de sel. Laissez refroidir

Une fois ce mélange refroidi, ajouter les œufs battus puis incorporez, sans trop mélanger, la farine avec la levure chimique et les épices. Versez dans les 2 moules à cake et faites cuire une heure à 160°

Laissez refroidir avant de démouler. Ce cake se garde facilement deux semaines.

Chez nous en Angleterre, on le mange beurré et souvent avec du fromage – un vieux Cheddar ou du Stilton par exemple ! Absolutely delicious. You can't go wrong with this recipe.

SAISON 2016-2017

SAISON 2016-2017

Voici quelques consignes pour ne pas manquer votre inscription:

-Les renouvellements auront lieu à partir du mardi 23 août à 18h jusqu'au vendredi 26 août inclus. Vos places seront gardées jusqu'à cette date mais pas au-delà.

Vous pouvez aussi envoyer votre demande d'inscription par la poste ou la déposer dans la boîte de la SPES.

-Les inscriptions seront ouvertes à tous à partir du lundi 29 août.

-Les cours reprendront lundi 5 septembre.



VISITE DU MUSEE DES CONFLUENCES DU 30 AVRIL 2016

Situé à la pointe de la confluence du Rhône et de la Saône, nous sommes d'abord séduits par l'architecture de cet édifice monumental. Rendez-vous à 9h30 précises : nous étions là mais les portes ne s'ouvraient pas !!! Ouf, à 10 h, on entre et le musée est pour nous seuls pendant un petit moment.

Ce musée est constitué d'un socle en béton sur lequel repose :

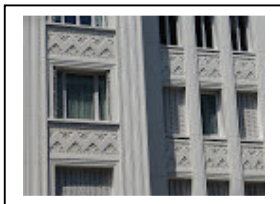
- Le cristal avec ses 33 m de verrières et son puits de gravité
 - Le nuage composé de 4 niveaux abritant l'ensemble des salles d'expositions
- Notre guide conférencière nous a permis de découvrir toutes les expositions permanentes issues du musée Guimet (les origines, les récits du monde, les espèces, les sociétés et les visions de l'au-delà).

Après une pause repas au dernier étage (où la vue a été gâchée par la pluie), nous nous sommes plongés dans les expositions temporaires :

- Antarctica : dans une salle à 360°, nous avons pénétré dans un oasis de glaces au milieu des pingouins et rêvé nager avec eux
- La chambre des Merveilles : avec ses animaux naturalisés et ses objets insolites
- Ma terre première : variété de l'habitat traditionnel avec ses maquettes de maisons du monde et ses ateliers pédagogiques.

Tous enchantés par cette agréable découverte, nous remercions François et Elisabeth pour nous avoir organisé cette visite.

L'équipe Bernadette, Yvette, Suzanne et Pierre



IMMEUBLES ART DECO, VISITE GUIDEE

Par une exceptionnelle après-midi chaude et ensoleillée, le 28 mai 2016, un groupe de la SPES (Sport et Santé) s'est retrouvé place Guichard pour visiter les immeubles ART DECO des troisième et sixième arrondissements.

Grâce à Jean Laurent qui organisa cette sortie, une guide tout à la fois charmante, dévouée et compétente, nous fit découvrir ces immeubles devant lesquels, tous, nous passons fréquemment sans penser à lever nos têtes ni à réfléchir aux hommes et à l'histoire qui permirent ces constructions.

Ce fut un moment de découverte, d'échange, d'admiration de notre patrimoine.

Entre l'ambitieux monsieur Barioz qui se fit faire un immeuble en hauteur, la Bourse du Travail symbole vivant de la lutte des hommes pour des conditions de travail meilleures et le bel immeuble de l'hôtel Mercure, ancien garage reconverti, nous avons cheminé paisiblement jusqu'au palais de Flore. Grâce à une guide heureuse de nous faire partager ses connaissances, nous avons passé une très agréable après-midi, qui s'est conclue par un pot arrosé de quelques gouttes de pluie devant la gare des Brotteaux.

Nous sommes rentrés chez nous, riches de ce moment de culture et d'amitié.

Chantal PIAT